



JUSTIZIA

Lantzeko garaia



AGENDA 2030 eta

GARAPEN

IRAUNKORRERAKO

HELBURUAK

2015. urtean, NBEk (Nazio Batuen Erakundeak), beste erakunde batzuekin batera, **JARDUTEKO AGENDA BERRI** bat ezarri zuen, honako helburuekin:

1
POBREZIA
DESAGERRARAZI

2
PLANETA
BABESTU

3
GUZTION
OPAROTASUNA
ZIURTATU

1 POBREZIAREN
AMAIERA



2 GOSERIKEZ



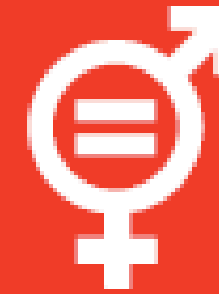
3 OSASUNA ETA
ONGIZATEA



4 KALITATEZKO
HEZKUNTZA



5 GENERO
BERDINTASUNA



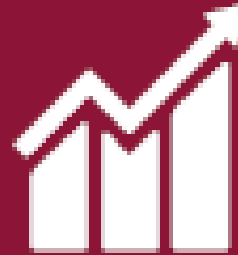
6 UR GARBIA ETA
SANEAMENDUA



7 ENERGIA
ESKURAGARRI ETA
EZ KUTSATZAILEA



8 LAN DUINA ETA
HAZKUNDE
EKONOMIKOA



9 INDUSTRIA,
BERRIKUNTZA ETA
AZPIEGITURA



10 DESBERDINTA-
SUNAK MURRIZTEA



11 HIRI ETA
KOMUNITATE
JASANGARRIAK



12 EKOIZPEN ETA
KONTSUMO
ARDURATSUAK



13 KLIMAREN
ALDEKO EKINTZA



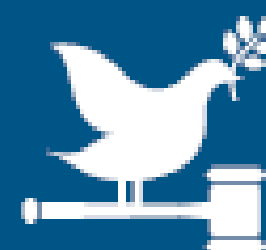
14 ITSASPEKO
BIZITZA



15 LEHORREKO
EKOSISTEMETAKO
BIZITZA



16 BAKEA, JUSTIZIA
ETA INSTITUZIO
SENDOK



17 HELBURUAK
LORTZEKO
ITUNAK



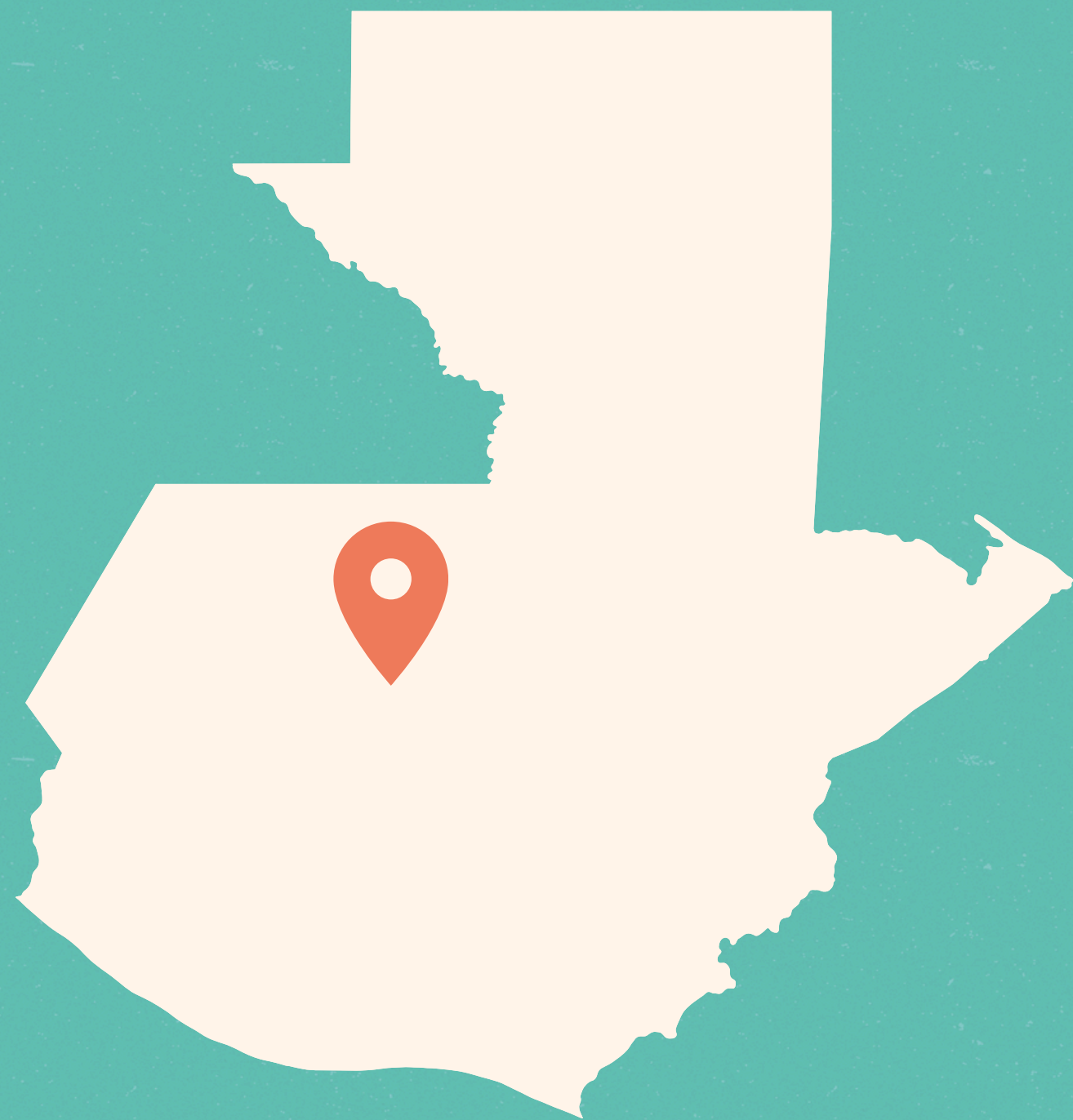
**GARAPEN
JASANGARRIRAKO
HELBURUAK**

12 EKOIZPEN ETA KONTSUMO ARDURATSUAK



Ikasturte honetako sentsibilizazio-kanpainaren gai nagusia **agro-estraktibismoa** da, beraz, **Garapen Iraunkorrerako 12. Helburua** landuko dugu.

GJH honen helburua **ekoizten eta kontsumitzen dugun modua ingurumenarekiko jasangarriagoa eta arduratsuagoa bihurtzea** da. Egungo eta etorkizuneko belaunaldien ongizatea ziurtatuz.



ZONA REINA

(GUATEMALA)

PRODESSA Zona Reinako **emakume indigenak** (maya q'eqchi') **ekonomikoki ahalduntzeko** proiektu baten buru da, nekazaritza-ekologiako ekoizpen-ekimenak gauzatzuz, antzinako jakintzak aplikatuz, gizarte-ekonomia solidarioaren eta elikadura-subiranotasunaren ikuspegiekin.

TEISTUINGURUA

San Migel Uspantan Quiché iparraldeko udalerrria da. 85 komunitate ditu, eta horietatik % **90 landa eremukoak** dira. Zona Reina da biztanle gehien dituen.

Biztanleria gaztea da hein handi batean, baina ez kualifikatua. Izan ere, **analfabetoa** da biztanleriaren ehuneko handi bat, batez ere **emakumeak**.

Hezkuntza mailan, **azpiegitura**, altzari, material, **curriculum desegoki** eta **hezkuntza tekniko dibertsifikatuko aukera gutxi ditu**. Eten digital handia dago hiri- eta landa-eremuen artean, eta horrek ezberdintasunak areagotzen ditu herrialdean.





Nekazaritza da jarduera nagusia, eta, horregatik, ahalmen ekonomikoa kardamomo, ejote, frijol, kafe eta ananaren ekoizpenean oinarritzen da.

INGURUMEN ARAZOAK

Hauek dira aurki daitezkeen arazoak: egur-enpresek **basoak** neurriz kanpo **moztea**, **baso-suteak**, eremu desegokietan nekazaritza hedatzea, ur-iturriak galtzea, **lurzorua higatzea**, ingurunea errespetatzen ez duen jarduera hidroelektrikoa eta ingurumen-legeak ez ezagutzea. Gainera, ingurumen-kontzientzia ezak egoera larriagotzen du, eta, aldi berean, beren etxea babestu nahi duten kontzientziatuenen artean gatazkak sortzen ditu.

Erronka horiei aurre egiteko, funtsezkoa da uztak ahalik eta gutxien galtzeko eta klima-aldaketara egokitutako laboreak sustatzeko **ekoizpen-sistema jasangarriak eta erresilienteak** ezartzea.



EMAKUMEAREN EGOERA

Guatemala mundu mailan **genero-desberdintasun handiena** duen herrialdeetako bat da. Landa-eremuetan, emakumeek lurra, oinarrizko zerbitzuak eta bizitza publikoan eta politikoan **parte-hartze txikiagoa** dute.

Nerabeen **haurdunaldien** kasu askok **ikasketak uztea** eragiten dute. Gainera, udalerrian genero eta haurren indarkeria asko dago.

Desberdintasun horiek **larriagoak dira emakume indigenen artean, bereziki maya q 'eqchi'-en** artean, diskriminazioari eta indarkeria instituzionalari aurre egiten baitiete, eta kulturalki egokiak diren justizia-zerbitzuak eskuratzeko aukera mugatua baitute.

ZER BILATZEN DU PROIEKTUAK

Proiektuak **landa eremuko emakumeak ahalduntzea** du helburu, **ekoizpen agroekologikoan eta ekonomia solidarioan** duten partaidetza indartuz, elikadura subiranotasuna hobetzeko.

Osasunerako, hezkuntzarako eta baliabideetarako sarbidea handitu nahi du, eta **politikan eta gizartean parte har dezaten sustatu**, horrela, erabakiak hartzerakoan duten rola mugatzen duten oztopoak gainditzeko.

Gainera, galtzen ari den eta hain beharrezkoa den elikagaien segurtasunik eza arintzeko **sendabelarrei** buruzko antzinako ezagutza berreskuratzea eta zaintzea azpimarratzen da.





Egingo diren jarduerak 3 motatakoak izango dira:

Elikagaien ekoizpen eta eraldaketa arduratsua

Tailer batzuetan ongarrria ekoizten, animaliak zaintzen, ureztatzeko sistemak lantzen eta lehengaiak azken produktu bihurtzen ikasiko dute. Emaginek eta hezurtegiek hitzaldiak emango dituzte beren landetan haziko dituzten sendabelarrei buruz.

Merkaturatzea eta merkatu solidarioak

Merkaturatzeko moduari buruzko prestakuntza emango zaie, eta merkatu solidarioak antolatuko dira ikasitakoa praktikan jartzeko.

Elikagaien kaltegabetasunari eta kontsumo osasuntsuari buruzko tailerrak

Uzta jasotzeko eta lortutakoa elikagai bihurtzeko orduan, gaixotasunak ez transmititzeko.

ONURADUNAK

36 emakume izango dira sustatzaile agroekologikoak, hau da, formakuntza jasoko dute. Gero beren komunitateetako beste emakume batzuei tailer gisa helarazi beharko diete.

216 emakume nekazarik, 6ko taldeetan antolatuta, nekazaritzako 36 sustatzaile ekologikoen prestakuntza jasoko dute.



**TOKI XUME ASKOTAN
JENDE XUME ASKOK
GAUZA XUME ASKO EGINEZ,
MUNDUA ALDA DEZAKE.**



The background features a light cream color with decorative elements. On the left, a thick orange wavy line curves upwards and then downwards. On the right, several concentric teal wavy lines are stacked, creating a ripple effect.

ESKERRIK ASKO!